

**МУНИЦИПАЛЬНОЕ УЧРЕЖДЕНИЕ  
ДОПОЛНИТЕЛЬНОГО ОБРАЗОВАНИЯ  
ДЕТСКАЯ ШКОЛА ИСКУССТВ №1 г. РАМЕНСКОЕ**

Методическая работа

**И.С. Бах Инвенция C-dur**

Выполнила:

Преподаватель ДШИ №1

Пономаренко Г.И.

г.о. РАМЕНСКОЕ

2022 год

## *К ГРАДУ БОЖЬЕМУ ЛЕСТНИЦАМИ ГАММ*



На титульном листе «Инвенций и Симфоний» И.С. Баха указано, что эти пьесы предназначены для того, чтобы научить любителей клавирной музыки чисто и правильно играть 2-х и 3-х голосие, помочь выработать певучую манеру исполнения, привить «первые навыки» композиции. Действительно инвенция - это учебный материал с конкретными педагогическими задачами.

Проиграв инвенции одну за другой, ощущаешь, как благодаря удобному положению руки на клавиатуре и последовательному освоению разных типов движения рождается новое качество звучание, новое умение прикасаться к клавишам. Трезвучия и гаммы, составляющие основу тематизма, учат музыкальному мышлению. На первом плане здесь законы развития мысли. Отсюда главное не рельефный тематизм, а тянущее сплошным потоком гаммы и арпеджио, т.е. общие формы движения.

Внимание не отвлекается яркими, жанровыми картинками. Оно приковано к логике музыкального процесса. «Инвенции», «2 тома ХТК», «Музыкальное приношение», «Искусство фуги» - в каждом из этих циклов целый космос, но только два из них раскрашены в цвета разных тональностей - это «инвенции» и «2 тома ХТК». Правда сам выбор тональностей и порядок их расположения неодинаковое.

В ХТК Бах задавался целью ввести в употребление все тональности хроматического ряда. Ведь хроматика ещё задолго до Баха связывалась с идеей смерти, страдания, греха, а блуждание человечества – расплата за грехопадение человечества.

В инвенциях - мир до грехопадения. Здесь нет жёстких тональностей. Бах избегает экспрессивный, недетский B-moll, Es-moll, характерный Cis-dur, ярко - окрашенный gis-moll.

Какие же тональности выбирает Бах? Начало и конец Баховского тонального мира - это C-dur и h-moll. Это как вход в большой Баховский цикл и выход из него. Выход - жанровая картина, яркий красивый тематизм. Вход – это строгая и ясная музыка инвенции C-dur.

Начинается инвенция универсальной интонацией барокко, интонацией заполненной кварты - четыре шага вверх, зигзагообразный спуск. Чем ни клавирное упражнение в одной позиции руки. Уже в полутактной теме заложено внутреннее противоречие, которое характерно для Баховских тем.



Движение интонации вверх – вниз, как бы красочный храмик, пирамидка, которая начинает расти до темы из 14-и звуков. Это число символично для Баха, так как если пронумеровать немецкий алфавит, то фамилия BACH будет символизироваться с числом 14. Наверно не случайно противосложение настолько органично спаяно с темой, что словно вырастает из неё.



Тема отражается в нижнем голосе, шестнадцатые увенчиваются, как трубный голос восьмыми.



Тема развивается исключительно рационально по принципу вопросо-ответного соотношения. Во втором проведении она звучит квинтой выше, а бас, как эхо, дважды повторяет её в октавной имитации.

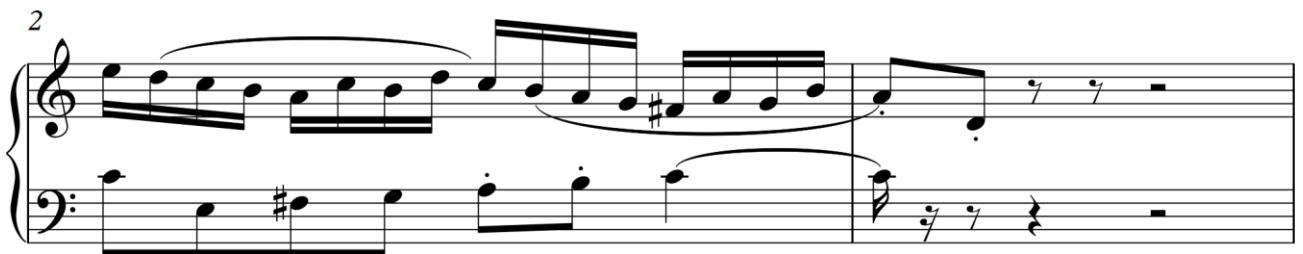


Но как выстроенный храм наполняется благодатью, так и форма инвенции наполняется смыслом. Вот в интермедии тема звучит в обращении по нисходящей секвенции. Парящей медленный спуск по огромной лестнице, ступени которой звенья секвенций и словно с небесной высоты взгляд обращается вниз, чей?

Может ангелы глядят вниз и спускаются по лестнице к земле.



А кто шагает навстречу в нижнем голосе с головой, запрокинутой вверх? Что за лестница связывает землю и небо? Это лестница Иакова. Библейский патриарх во сне увидел золотую лестницу, с земли уходящую в небеса. Начальный мотив темы в увеличении шагает, как по лестнице Иакова вниз.



Наверху в кульминации первой части вскипает волна 32-х. Иаков в библейской истории вознаграждён видением: ангелы и небеса - знак радости и линования. Бас в торжественном кадансе подошёл к тонике светлой и радостной

тональности G-dur. Но неожиданно вместо тоники - провал. Пауза - знак пустоты и смерти.



Вторая часть звучит, как антитеза. G - dur вместо C - dur, голоса вступают в обратном порядке, всё наоборот в этой второй жизни. Ведущим становится нижний голос и эхом откликается верхний. Оба голоса образуют живой, выразительный диалог в виде двух секвенций - то на тему в прямом движении, то в обращении (7-10 такты).



Неуклонно стремясь в своём развитии вверх, оба голоса приходят к своеобразному повторению секвенции из первого раздела. Но здесь голоса поменялись мелодиями. Верхняя мелодия первой секвенции переместилась в нижней, а нижняя в верхний. Такой приём двойного контрапункта часто использовался Бахом. Также эта интермедия имеет модулирующее значение: вместо мажора здесь минор, вместо радости – страдания (11-12 такты)

А дальнейшей симметричной имитации тема звучит, как в зеркальном отражении. Вместо мажора - здесь минор, а вместо радости - страдание.

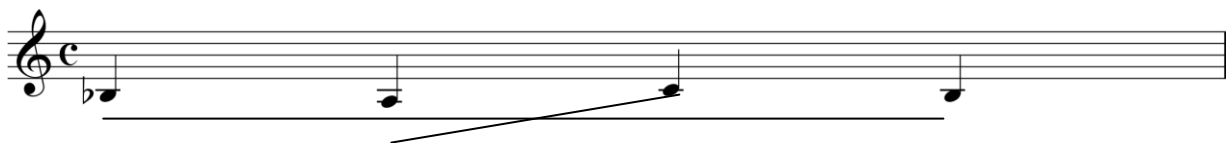


Далее поток шестнадцатых устремляется к смысловой интонационно образной кульминации: сначала интонации креста, а затем страдальчески искажённый рисунок распятия.



Мотив креста истинно Баховский мотив. Образуется он из звуков, соответствующих буквам фамилии ВАСН (Немецкий). Получится он, если соединить одной линией крайние звуки, а другой средние.

В А С Н



Бах знал об этой музыкальной особенности своей фамилии и использовал этот мотив довольно часто. В инвенции тоже звучит мотив креста.



А «изображение распятия» Бах помещает в точку золотого сечения, в кульминации музыкальной архитектуры инвенции – как распятие в алтаре.



Итак, в точке золотого сечения – смерть на кресте, но как, же ответит музыкальная ткань на изображении крестных мук?

В сияющем тембре небесных высот появляется тема – в том ее варианте, котором соответствовал «взгляду ангела» сверху вниз.



Зеркальное обращение темы потактно чередуется с первоначальным видом, с восходящим мелодическим движением. Такое чередование имитирует нижний голос. Это как бы человек беседует с ангелами. Не мешает этой беседе противосложение которое превращается в выдержанную половинную.

Все неувереннее становятся «реплики ангелов». Сияние гаснет, небеса закрываются. Минуя этот диалог, наступает последняя секвенция, схожая с первой. Но если в первой секвенции в обращении звучала тема в верхнем голосе, то здесь в обращении звучит нижний. Таким образом, это наглядный пример обратимого контрапункта (21-22 такты).

Все увереннее и активнее секвенция осуществляет свой подъем вверх, и звучащее пространство становится шире. В конце есть еще одна кульминация, и мир в ней безграничен (23-24 такты).

Инвенция, как готический храм обнаруживает беспредельную высоту – таинственно раздвигается замкнутое пространство здания.

Айя - София здесь остановится  
Судил Господь народам и царям!  
Ведь купол твой, по слову очевидца,  
Как на цепи, подвешен к небесам.

О.Э. Мандельштам.

Инвенция-это и образ здания, и каталог «строительных кирпичиков». А здание - это весь мир. Как важно было в баховские времена познать строение вселенной! Придать миру вид законченного сооружения! Град Божий, фундамент, основа и далёкий задний план нашей жизни, конечная цель между грехом, дьявольским искушением и смертью



Мудрое совершенство инвенции осеняет наше музыкальное детство. Ведь в детстве должна запасть в душу картина Града Божьего, чтобы он сиял в далих памяти идеальным островом спасения.